
INFORMATIVO

Silvia M.R. Pereira
Relações com Investidores
tel: (55 21) 519-9662
fax: (55 21) 519-6388
email: invest@embratel.com.br

Contato:

Wallace Borges Grecco
Relações com a Imprensa
tel: (55 21) 519-7282
fax: (55 21) 519-8010
email: cmsocial@embratel.net.br

A EMBRATTEL PARTICIPAÇÕES OBTÉM RECEITA LÍQUIDA DE 1,8 BILHÃO NO PRIMEIRO TRIMESTRE DE 2001

Crescimento da Receita Líquida de 20% em Relação ao 1o. Trimestre de 2000.

Rio de Janeiro, Brasil - 24 de abril de 2001 - Embratel Participações S.A. (Embratel Participações ou a "Empresa") (NYSE: EMT; BOVESPA: EBTP3, EBTP4), a empresa que detém 98,8 por cento da Empresa Brasileira de Telecomunicações S.A. ("Embratel"), anunciou hoje o resultado do primeiro trimestre findo em 31 de março de 2001. (Os números financeiros estão em Reais e baseados nas demonstrações consolidadas em Legislação Societária).

A Embratel Participações obteve, no primeiro trimestre de 2001, uma receita líquida de R\$1,8 bilhão, representado um crescimento de 20,4 por cento quando comparado com o primeiro trimestre de 2000. O EBITDA atingiu R\$422 milhões. O lucro líquido para o trimestre, excluindo a perda cambial, teria sido de R\$64 milhões. Considerando esta perda, que resultou do efeito da desvalorização da moeda na dívida da Empresa, o prejuízo líquido no trimestre foi de R\$34 milhões.

Como anteriormente mencionado, a Embratel reportará sua receita de serviços líquida de impostos e outras deduções. A série histórica, para efeito de comparação, está disponível abaixo, assim como no informativo do dia 20 de abril.

Serviços de Dados e Internet

A receita de dados foi de R\$460 milhões no primeiro trimestre de 2001, representando um crescimento de 31,1 por cento comparado ao mesmo período de 2000. O serviço de Internet, "frame relay" e redes dedicadas foram os principais responsáveis por este crescimento.

Durante o primeiro trimestre 2001, a Embratel observou uma demanda mais fraca nos serviços de dados, resultado de uma série de razões. Incerteza econômica e o reposicionamento das empresas "dot-com" estão entre elas. A competição intensificou e levou a uma maior pressão nos preços. Como anteriormente mencionado, a Empresa continua observando reduções na receita proveniente de operadoras, em consequência do vencimento de contratos de curto prazo. A Embratel acredita que essa fraqueza persistirá no segundo trimestre e isso pode impactar o crescimento da receita de dados no ano. Dessa forma, a Embratel atualmente espera que o crescimento anual da receita de dados fique na faixa de 20 a 35 por cento.

Longa Distância Nacional

A receita de longa distância nacional atingiu R\$1,1 bilhão no primeiro trimestre de 2001, comparado com R\$902 milhões no primeiro trimestre de 2000, representando um crescimento no ano de 22,8 por cento. O crescimento de linhas telefônicas, a receita fixo para celular e a receita de voz avançada contribuíram para este crescimento. Nos dois últimos trimestres, a Embratel realizou campanhas de marketing regionais que aceleraram o crescimento da receita.

Comparada com o trimestre anterior, a receita de longa distância nacional se manteve estável. Esse resultado é consistente com o período de férias de verão e com a época de Carnaval.

Longa Distância Internacional

A receita de longa distância internacional no primeiro trimestre de 2001 foi de R\$220 milhões, comparado com R\$219 milhões do mesmo período de 2000. A Embratel tem conseguido manter

sua receita internacional apesar das reduções de preços. Os esforços para combater as atividades de "call back" e "bypass" contribuíram para este resultado.

EBITDA

EBITDA, no primeiro trimestre de 2001 foi de R\$422 milhões comparados a R\$432 milhões no primeiro trimestre de 2000. A margem EBITDA foi de 22,9 por cento. Excluindo o aumento de provisão para devedores duvidosos de R\$161 milhões no primeiro trimestre de 2001 e R\$29 milhões no primeiro trimestre do ano passado, a margem teria sido de 31,6 por cento no primeiro trimestre de 2001 comparado com 30,1 por cento no mesmo período do ano passado. Essa melhora de 1,5 pontos percentuais reflete o gerenciamento rígido das despesas de vendas, gerais e administrativas, apesar do aumento de novos itens de despesas, tais como as despesas de faturamento e cobrança e de atendimento ao cliente, as quais não haviam atingido seus patamares recorrentes no primeiro trimestre de 2000. A Empresa também absorveu o novo imposto regulatório: FUST, um imposto de serviço universal de 1,0 por cento da receita líquida, no primeiro trimestre de 2001.

Comparado com o quarto trimestre de 2000, o EBITDA cresceu 19,2 por cento, resultado da redução na conta de provisão para devedores duvidosos de R\$218 milhões para R\$161 milhões (8,7 por cento da receita líquida).

A Empresa continua monitorando de perto o processo de cobrança (veja abaixo no Contas a Receber) e acredita que a melhora continuará. Entretanto, a Embratel espera que o nível de provisionamento no segundo trimestre de 2001 permaneça num patamar similar ao primeiro trimestre de 2001. Melhoras adicionais serão observados no segundo semestre do ano.

Lucro Líquido

O prejuízo líquido no primeiro trimestre de 2001 foi de R\$34 milhões. O prejuízo foi causado pelo efeito da desvalorização do Real em relação ao dólar (10,6 por cento no trimestre) na dívida

em moeda estrangeira (veja abaixo na Situação Financeira). Excluindo a perda cambial, o lucro líquido teria sido de R\$64 milhões no trimestre.

Situação Financeira

A Embratel Participações finalizou o trimestre com uma posição de caixa de R\$391 milhões. A dívida total em 31 de março de 2001 era de R\$2,7 bilhões da qual R\$1,5 bilhão era de longo prazo. Praticamente toda a dívida da Embratel (99,0 por cento) está denominado em moeda estrangeira. A taxa de juros média é US\$ dólar mais 9,6 por cento a.a.. Em 31 de março de 2001, o índice de endividamento (dívida/patrimônio) da Embratel era de 0,45. O aumento de nível de endividamento foi, principalmente, devido à desvalorização da moeda. As dívidas novas contraídas no período - R\$341 milhões - foram obtidas de agências de crédito de exportação (ECA's) para financiarem investimentos de longo prazo e têm, em média, prazos de 8 anos. No final do primeiro trimestre de 2001, aproximadamente R\$796 milhões, de valor de referência da dívida ("notional amount"), foram protegidos contra flutuações da moeda através de operações de derivativos.

O efeito antes dos impostos da variação cambial negativa, neste trimestre, foi de R\$180 milhões (líquidos dos ganhos de operações de "hedge"). O montante de R\$215 milhões de variação cambial negativa está relacionada às dívidas de longo prazo e não representou desembolso de caixa neste período.

Contas a Receber

A posição do contas a receber da Empresa em 31 de março de 2001 foi de R\$2,5 bilhões, com um pequeno aumento em relação ao trimestre anterior. O prazo médio de recebimento também melhorou. A provisão para devedores duvidosos acumulada no primeiro trimestre de 2001 foi de R\$664 milhões. A Empresa acredita que como resultado de várias medidas tomadas em relação ao processo de cobrança, o prazo médio de recebimento continuará melhorando.

A Embratel está implementando uma série de medidas para melhorar o desempenho do processo de faturamento e reduzir o nível de inadimplência. Além de estar trabalhando com a Anatel para estabelecer um padrão mínimo para o envio de informações cadastrais do cliente (qualidade da informação, processo, prazos, etc.), a Embratel atualiza as informações através de seus próprios centros de atendimento. A Empresa possui equipes próprias telefonando para clientes em débito e vem bloqueando um número cada vez maior de usuários inadimplentes. Os sistemas estão sendo incrementados para terem uma maior capacitação de cobrança e para prover informações gerenciais mais sofisticadas, permitindo uma tomada de decisão mais rápida. A Embratel acredita que a combinação dessas e de várias outras medidas contribuirá para reduzir o nível de recebíveis e inadimplentes no segundo semestre de 2001.

Investimento

Os investimentos, neste trimestre, foram de R\$243 milhões. Os investimentos foram assim distribuídos: acesso e infraestrutura local - 26,7 por cento; serviços de dados e Internet - 19,8 por cento; infraestrutura de rede - 10,1 por cento e outros, dos quais um valor substancial foi gasto em tecnologia da informação - 43,4 por cento.

Expansão na Argentina

Neste trimestre, a Embratel anunciou vários serviços que oferecerá no mercado Argentino. Os serviços fim a fim incluem: IPL Embratel (serviços dedicados) e Global Fastnet (serviço de "frame relay") que são os primeiros a serem oferecidos - após ter recebido a licença para oferecer serviços de dados de banda larga, Internet e voz internacional. As atividades da Embratel na Argentina, em conjunto com a WorldCom Latina América, inicialmente darão suporte aos clientes empresariais brasileiros que possuem negócios naquele país.

Star One

A Star One lançará brevemente os serviços de banda larga de Internet via satélite. O produto está em fase final de testes. Com uma simples antena, o cliente terá acesso a Internet (bidirecional), via satélite, sem ocupar sua linha telefônica. A Star One também está desenvolvendo uma plataforma IP multimídia capaz de prover vários serviços de banda larga como transmissão de informação e imagens pelo padrão Internet. Está previsto que este serviço esteja disponível para as empresas por volta do meio do ano.

A Embratel é a provedora de telecomunicações "premium" do Brasil. Oferece uma vasta gama de serviços de telecomunicações avançados sobre sua rede estado-da-arte. É líder em serviços de dados e Internet no país. Os serviços oferecidos incluem: voz avançada, serviço de dados em alta velocidade, Internet, comunicação de dados por satélites e redes corporativas. A Embratel está em posição singular para ser a empresa com uma rede fim-a-fim ("all-distance") da América do Sul. A rede da Embratel possui cobertura nacional com 28.388 km de cabos de fibra, compreendendo mais de 1.045.617 km de fibras ópticas.

--- x ---

Embratel Participações SA								
Legislação Societária								
Demonstrativo de Resultado Consolidado								
R\$ Milhares	Trimestre findo em						% Variação	
	31-Mar-01		31-Mar-00		31-Dez-00		período anterior	
		%		%		%	Ano	Trimestre
Receita								
Receita Bruta	2.481.005		2.019.347		2.471.063		22,9%	0,4%
Impostos e outras deduções	(638.279)		(488.569)		(629.473)		30,6%	1,4%
Receita Líquida	1.842.726	100,0%	1.530.778	100,0%	1.841.590	100,0%	20,4%	0,1%
Longa distância nacional	1.107.993	60,1%	902.359	58,9%	1.109.529	60,2%	22,8%	-0,1%
Longa distância internacional	220.086	11,9%	218.937	14,3%	236.210	12,8%	0,5%	-6,8%
Comunicação de dados	459.652	24,9%	350.709	22,9%	444.032	24,1%	31,1%	3,5%
Outros serviços	54.995	3,0%	58.773	3,8%	51.819	2,8%	-6,4%	6,1%
Receita líquida	1.842.726	100,0%	1.530.778	100,0%	1.841.590	100,0%	20,4%	0,1%
Interconexão e facilidades	(875.311)	-47,5%	(752.272)	-49,1%	(858.912)	-46,6%	16,4%	1,9%
Outros custos de serviço (excl. depreciação)	(111.732)	-6,1%	(88.041)	-5,8%	(109.813)	-6,0%	26,9%	1,7%
Despesas comerciais, gerais e administrativas (excl. depre)	(444.504)	-24,1%	(242.317)	-15,8%	(514.053)	-27,9%	83,4%	-13,5%
Outras receitas/(despesas) operacionais	10.996	0,6%	(16.690)	-1,1%	(4.661)	-0,3%	-165,9%	-335,9%
EBITDA	422.175	22,9%	431.458	28,2%	354.151	19,2%	-2,2%	19,2%
Depreciação e amortização	(249.808)	-13,6%	(201.858)	-13,2%	(226.255)	-12,3%	23,8%	10,4%
Receita operacional (EBIT)	172.367	9,4%	229.600	15,0%	127.896	6,9%	-24,9%	34,8%
Receita financeira (incluindo variações cambiais e monetá)	48.706	2,6%	4.302	0,3%	29.031	1,6%	1032,2%	67,8%
Receita de aplicações financeiras	17.645	1,0%	16.650	1,1%	22.503	1,2%	6,0%	-21,6%
Variações monetárias ativas	280	0,0%	(2.333)	-0,2%	278	0,0%	-112,0%	0,7%
Variações cambiais ativas	30.781	1,7%	(10.015)	-0,7%	6.250	0,3%	-407,3%	392,5%
Despesa financeira (incluindo variações cambiais e monet)	(249.820)	-13,6%	6.924	0,5%	(163.652)	-8,9%	-3708,0%	52,7%
Despesas de aplicações financeiras	(64.828)	-3,5%	(22.451)	-1,5%	(53.902)	-2,9%	188,8%	20,3%
Variações monetárias passivas	(4.880)	-0,3%	(12.565)	-0,8%	(7.775)	-0,4%	-61,2%	-37,2%
Variações cambiais passivas*	(180.112)	-9,8%	41.940	2,7%	(101.975)	-5,5%	-529,5%	76,6%
Outras receitas (despesas) não operacionais	451	0,0%	12.129	0,8%	116.067	6,3%	-96,3%	-99,6%
Lucro antes do imposto de renda, participação								
dos empregados e participações de minoritários	(28.296)	-1,5%	252.955	16,5%	109.342	5,9%	-111,2%	-125,9%
Imposto de renda e contribuição social	8.094	0,4%	(93.377)	-6,1%	63.137	3,4%	-108,7%	-87,2%
Participação dos empregados	(11.556)	-0,6%	(7.710)	-0,5%	(8.645)	-0,5%	49,9%	33,7%
Participação minoritária	(1.989)	-0,1%	(1.885)	-0,1%	(5.281)	-0,3%	5,5%	-62,3%
Lucro líquido	(33.747)	-1,8%	149.983	9,8%	158.553	8,6%	-122,5%	-121,3%
Quantidade de ações no final do período	332.932.361		332.915.828		332.919.028			
Lucro por 1000 ações	(0,10)		0,45		0,48			

* Líquido dos ganhos obtidos das operações de "hedge"

Embratel Participações SA		
Legislação Societária		
Balço Patrimonial Consolidado		
R\$ Milhares	31-Mar-01	31-Dez-00
Ativo		
Caixa e equivalentes a caixa	390.739	422.614
Contas a receber de serviços, líquidas	2.497.936	2.453.235
Tributos diferidos e a recuperar	456.524	406.670
Outros ativos circulantes	190.409	116.966
Ativo Circulante	3.535.608	3.399.485
Tributos diferidos e a recuperar	300.555	268.142
Depósitos judiciais	321.239	285.997
Outros ativos de longo prazo	48.837	13.256
Ativo Realizável a Longo Prazo	670.631	567.395
Investimentos	351.886	328.352
Imobilizado líquido	7.464.310	7.467.125
Ativo Permanente	7.816.196	7.795.477
Ativo Total	12.022.435	11.762.357
Passivo		
Pessoal, encargos e benefícios sociais	108.576	100.921
Contas a pagar e despesas provisionadas	1.313.525	1.405.084
Impostos, taxas e contribuições	567.189	709.446
Dividendos a pagar e juros sobre o capital próprio	140.130	140.145
Dividendos propostos e juros sobre o capital próprio	66.373	66.259
Empréstimos e financiamentos	1.184.301	881.899
Provisões para contingências	23.843	27.335
Plano de pensão - Telos	61.948	61.725
Participação de empregados nos lucros	39.865	28.306
Dívidas com pessoas ligadas	10.083	19.064
Outras obrigações	150.662	171.777
Passivo Circulante	3.666.495	3.611.961
Impostos, taxas e contribuições	197.163	169.313
Empréstimos e financiamentos	1.527.522	1.364.390
Plano de pensão - Telos	201.218	211.103
Outras obrigações	915	915
Passivo exigível a longo prazo	1.926.818	1.745.721
Receitas antecipadas	121.495	110.627
Participações minoritárias	249.982	211.878
Capital social realizado	2.134.427	2.134.427
Reserva de lucros	1.921.028	1.912.113
Ações em tesouraria	(41.101)	(41.475)
Lucros acumulados	2.043.291	2.077.105
Patrimônio Líquido	6.057.645	6.082.170
Total do Passivo e Patrimônio Líquido	12.022.435	11.762.357
Total financiamento	2.711.823	2.246.289
Dívida líquida	2.321.084	1.823.675
Total financ./Patrimônio líquido	0,45	0,37

Embratel Participações SA (milhões de minutos)	Trimestre findo em		
	31-Mar-01	31-Mar-00	31-Dez-00
Longa Distancia Nacional *	5.128,8	4.803,4	4.993,7
<i>Varição trimestre anterior</i>	2,7%	7,5%	2,7%
<i>Varição 00 x 01</i>	6,8%	27,1%	11,8%
Longa Distancia Internacional			
Sainte**	167,7	162,1	166,1
<i>Varição trimestre anterior</i>	1,0%	6,1%	7,3%
<i>Varição 00 x 01</i>	3,5%	9,4%	8,7%
Entrante	277,2	267,4	269,5
<i>Varição trimestre anterior</i>	2,9%	15,0%	-14,1%
<i>Varição 00 x 01</i>	3,7%	44,0%	15,9%

* Essa série de minutos inclui o tráfego de longa distância nacional, fixo-celular, celular-celular, celular-fixado e serviços de voz avançada.

** Essa série de minutos inclui o tráfego sainte de longa distância internacional, fixo-celular e serviços de voz avançada.

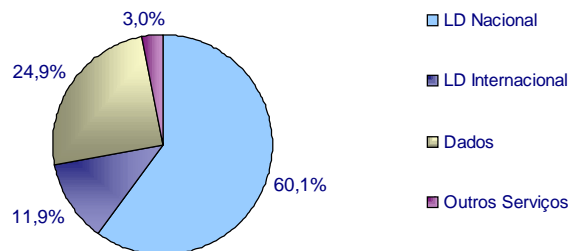
Embratel Participações SA												
Legislação Societária												
Demonstrativo de Resultado Consolidado												
R\$ Milhares												
	Trimestre findo em						Ano findo em					
	31-Mar-00	%	30-Jun-00	%	30-Set-00	%	31-Dez-00	%	31-Dez-99	%	31-Dez-00	%
Receita												
Receita Bruta	2.019.347		2.121.006		2.343.272		2.471.063		6.680.342		8.954.688	
Impostos e outras deduções	(488.569)		(540.652)		(581.486)		(629.473)		(1.496.415)		(2.240.180)	
Receita Líquida	1.530.778	100,0%	1.580.354	100,0%	1.761.786	100,0%	1.841.590	100,0%	5.183.927	100,0%	6.714.508	100,0%
Longa distância nacional	902.359	58,9%	855.378	54,1%	1.054.111	59,8%	1.109.529	60%	3.012.638	58,1%	3.921.377	58,4%
Longa distância internacional	218.937	14,3%	274.026	17,3%	242.748	13,8%	236.210	13%	888.268	17,1%	971.921	14,5%
Comunicação de dados	350.709	22,9%	397.295	25,1%	413.527	23,5%	444.032	24%	1.042.103	20,1%	1.605.563	23,9%
Outros serviços	58.773	3,8%	53.655	3,4%	51.400	2,9%	51.819	2,8%	240.918	4,6%	215.647	3,2%

Desempenho Financeiro... RECEITA

	1999	2000	1T00	4T00	1T01
LD Nacional	3.012.638	3.921.377	902.359	1.109.529	1.107.993
LD Internacional	888.268	971.921	218.937	236.210	220.086
Voz	3.900.906	4.893.298	1.121.296	1.345.739	1.328.079
		25,44%			
Dados	1.042.103	1.605.563	350.709	444.032	459.652
		54,07%			
Total Negócio	4.943.009	6.498.861	1.472.005	1.789.771	1.787.731
Outros Serviços	240.918	215.647	58.773	51.819	54.995
Total	5.183.927	6.714.508	1.530.778	1.841.590	1.842.726
		29,53%			

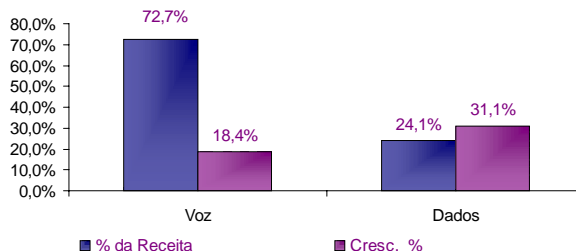
R\$

Receita 1T 2001



% Receitas	1999	2000	1T00	4T00	1T01
LD Nacional	58,1%	58,4%	58,9%	60,2%	60,1%
LD Internacional	17,1%	14,5%	14,3%	12,8%	11,9%
Voz	75,3%	72,9%	73,3%	73,1%	72,1%
Dados	20,1%	23,9%	22,9%	24,1%	24,9%
Total Negócio	95,4%	96,8%	96,2%	97,2%	97,0%
Outros Serviços	4,6%	3,2%	3,8%	2,8%	3,0%
Total	100,0%	100,0%	100,0%	100,0%	100,0%

Crescimento da Receita Comparação



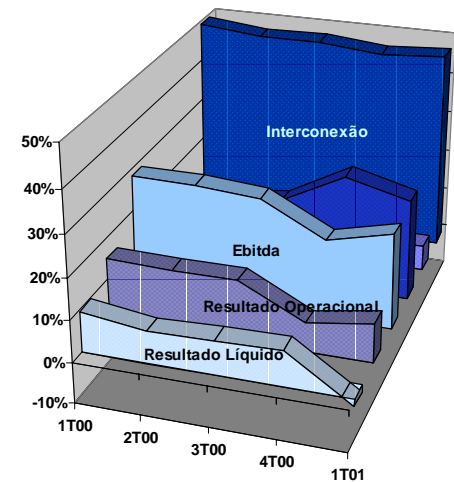
	Total 1T00 a 1T01	% da Receita	Cresc. %
LD Nacional	5.029.370	58,8%	22,8%
LD Internacional	1.192.007	13,9%	0,5%
Voz	6.221.377	72,7%	18,4%
Dados	2.065.215	24,1%	31,1%
Total Negócio	8.286.592	96,8%	21,4%
Outros Serviços	270.642	3,2%	-6,4%
Total	8.557.234	100,0%	20,4%

Desempenho Financeiro... RESULTADOS e INVESTIMENTO

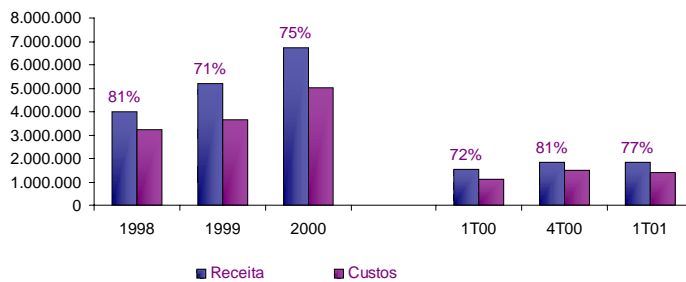
	1998	1999	2000	1T00	4T00	1T01
Receitas	4.000.106	5.183.927	6.714.508	1.530.778	1.841.590	1.842.726
Interconexão	1.786.588	2.563.959	3.210.104	752.272	858.912	875.311
Custo de Serviço	341.322	349.558	391.650	88.041	109.813	111.732
VG&A	533.362	782.404	1.396.893	242.317	514.053	444.504
Outros	577.244	-40.566	12.250	16.690	4.661	-10.996
Ebitda	761.590	1.528.572	1.703.611	431.458	354.151	422.175
Dep & Amort	678.897	733.341	856.802	201.858	226.255	249.808
Resultado Operacional	82.693	795.231	846.809	229.600	127.896	172.367
Resultado Líquido	123.578	411.631	577.090	149.983	158.553	-33.747

R\$

	1998	1999	2000	1T00	4T00	1T01
Receitas	100,0%	100,0%	100,0%	100,0%	100,0%	100,0%
Interconexão	44,7%	49,5%	47,8%	46,6%	47,5%	47,5%
Custo de Serviço	8,5%	6,7%	5,8%	5,8%	6,0%	6,1%
VG&A	13,3%	15,1%	20,8%	15,8%	27,9%	24,1%
Outros	14,4%	-0,8%	0,2%	1,1%	0,3%	-0,6%
Ebitda	19,0%	29,5%	25,4%	28,2%	19,2%	22,9%
Dep & Amort	17,0%	14,1%	12,8%	13,2%	12,3%	13,6%
Resultado Operacional	2,1%	15,3%	12,6%	15,0%	6,9%	9,4%
Resultado Líquido	3,1%	7,9%	8,6%	9,8%	8,6%	-1,8%



Custos x Receitas



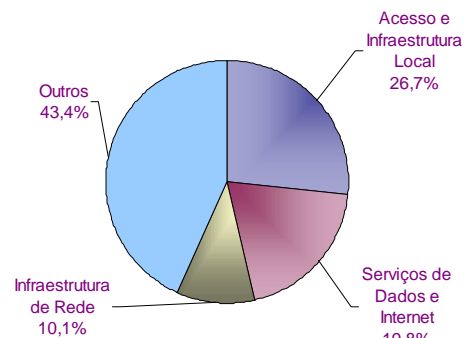
	1998	1999	2000
CAPEX	1.203	1.652	1.428

R\$

	1T00	4T00	1T01
CAPEX	323	500	243

R\$

1T01 Capex

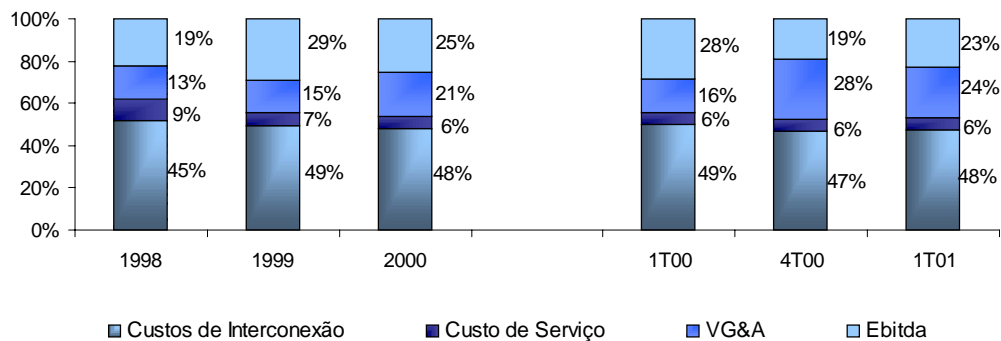


Desempenho Financeiro... CUSTOS

	1998	1999	2000	1T00	4T00	1T01
Custos de Interconexão	1.786.588	2.563.959	3.210.104	752.272	858.912	875.311
Custo de Serviço	341.322	349.558	391.650	88.041	109.813	111.732
VG&A	533.362	782.404	1.396.893	242.317	514.053	444.504
Outros	577.244	-40.566	12.250	16.690	4.661	-10.996
Ebitda	761.590	1.528.572	1.703.611	431.458	354.151	422.175

R\$

	1998	1999	2000	1T00	4T00	1T01
Custos de Interconexão	44,7%	49,5%	47,8%	49,1%	46,6%	47,5%
Custo de Serviço	8,5%	6,7%	5,8%	5,8%	6,0%	6,1%
VG&A	13,3%	15,1%	20,8%	15,8%	27,9%	24,1%
Outros	14,4%	-0,8%	0,2%	1,1%	0,3%	-0,6%
Ebitda	19,0%	29,5%	25,4%	28,2%	19,2%	22,9%



Funcionários	1998	1999	2000	1T00	1T01
Embratel SA	8.220	8.033	7.684	7.478	7.662
StarOne (Satélite)		87	107	95	114
BrasilCenter (Call Center)		2.124	4.209	2.752	4.467
Total	8.220	10.244	12.000	10.325	12.243

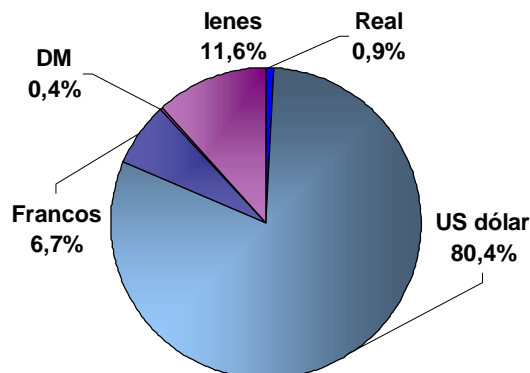
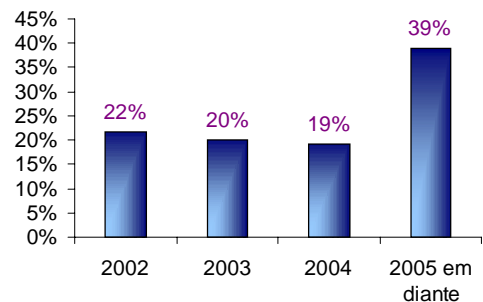
Desempenho Financeiro... ENDIVIDAMENTO

	1998	1999	2000	1T00	4T00	1T01
Dívida de Curto Prazo e Parcelas de Longo Prazo Vencendo no Curto	155.088	602.235	881.899	462.708	881.899	1.184.301
Dívida de Longo Prazo	511.085	878.661	1.364.390	1.006.099	1.364.390	1.527.522
Patrimônio Líquido	5.510.581	5.717.988	6.082.170	5.866.034	6.082.170	6.057.645
Participações Minoritárias	69.881	72.657	211.878	73.280	211.878	249.982
Total Endividamento	6.246.635	7.271.541	8.540.337	7.408.121	8.540.337	9.019.450
Total Financiamento	666.173	1.480.896	2.246.289	1.468.807	2.246.289	2.711.823
Caixa	833.357	357.404	422.614	303.148	422.614	390.739
Dívida Líquida	-167.184	1.123.492	1.823.675	1.165.659	1.823.675	2.321.084
Receita Financeira	245.854	326.956	275.181	4.302	29.031	48.706
Despesas Financeiras	177.124	630.417	463.497	-6.924	163.652	249.820
Resultado Financeiro	68.730	-303.461	-188.316	11.226	-134.621	-201.114
Ebitda	761.648	1.528.572	1.703.611	431.458	354.151	422.175
Total Dívida/Patrimônio Líquido	12,09%	25,90%	36,93%	25,04%	36,93%	44,77%
Total Dívida/Ebitda	0,87	0,97	1,32	0,86	1,32	1,60
Dívida Líquida/Ebitda	0,22	0,73	1,07	0,68	1,07	1,37
Ebitda/Despesas Financeiras	4,30	2,42	3,68	62,31	2,16	1,69
Ebitda/Resultado Financeiro	11,08	5,04	9,05	38,43	2,63	2,10
Total Dívida/Valor de Mercado	0,12	0,10	0,20	0,10	0,23	0,40
Dívida Líquida/Valor de Mercado	0,03	0,07	0,16	0,08	0,19	0,34

R\$

Calendário de Pagto	1998	1999	2000	1T00	4T00	1T01
2000	101.625	-	-	-	-	-
2001	97.516	175.597	-	122.227	-	-
2002	94.471	172.665	539.381	225.376	539.381	332.529
2003	217.473	145.948	236.570	196.033	236.570	305.786
2004	-	384.451	224.140	462.463	224.140	291.943
2005 em diante	-	-	364.299	-	364.299	595.675
Total	511.085	878.661	1.364.390	1.006.099	1.364.390	1.525.933

R\$



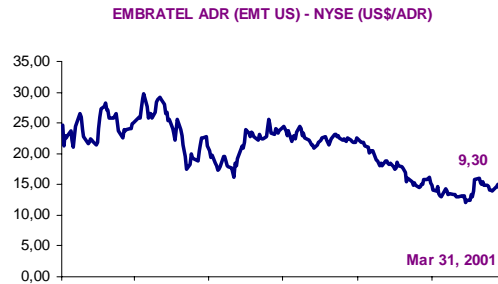
Composição da Dívida em Moeda Estrangeira	1999	2000	1T00	4T00	1T01	%
Real	184.438	28.631	191.861	28.631	23.319	0,86%
US dólar	1.127.898	1.718.922	1.101.255	1.718.922	2.179.114	80,43%
Francos	152.367	172.561	161.257	172.561	181.004	6,68%
DM	12.172	10.947	10.455	10.947	11.467	0,42%
lenes	4.021	315.229	3.979	315.229	314.287	11,60%
Total	1.480.896	2.246.290	1.468.807	2.246.290	2.709.191	100,00%

R\$

Desempenho das Ações...

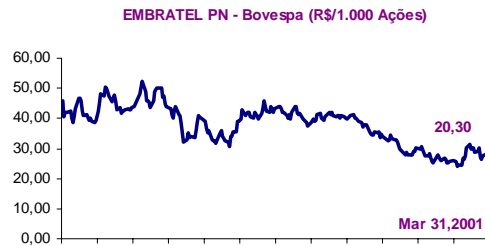
ADR	Máx	Mín	Variação %
1T01	17,50	9,30	-37,74%
Até a data	17,50	9,30	-37,74%
Últimos 12 meses	25,56	9,30	-61,25%

US\$



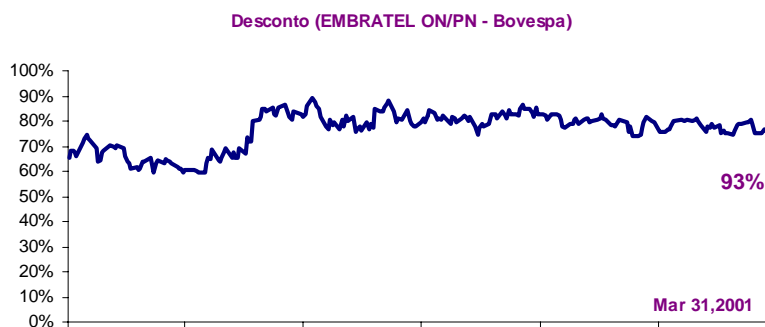
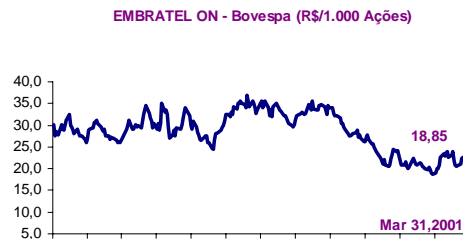
PN	Máx	Mín	Variação %
1T01	33,80	20,25	-29,71%
Até a data	33,80	20,25	-29,71%
Últimos 12 meses	45,70	20,25	-53,10%

R\$



ON	Máx	Mín	Variação %
1T01	27,39	18,48	-13,57%
Até a data	27,39	18,48	-13,57%
Últimos 12 meses	37,00	18,48	-35,00%

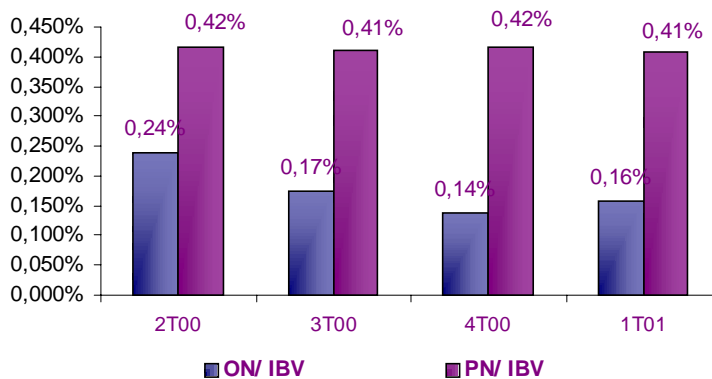
R\$



Desempenho das Ações... VOLUME

	ON		PN		IBOV	
2T00	318.104.839	51%	554.495.161	109%	132.969.117.452	67%
3T00	231.751.563	-27%	547.118.750	-1%	133.589.013.563	0%
4T00	228.801.667	-1%	683.988.333	25%	164.595.207.200	23%
1T01	312.373.770	37%	812.427.869	19%	198.921.797.115	21%

Volume Médio Diário Negociado na Bovespa



	ON		PN + ADR	
2T00	19.722.500.000	32,89%	89.453.700.000	42,89%
3T00	14.832.100.000	24,74%	86.943.100.000	41,69%
4T00	13.728.100.000	22,89%	96.489.000.000	46,26%
1T01	19.054.800.000	31,78%	121.392.200.000	58,20%
Mercado	59.963.879.407		208.563.330.389	

