
INFORMATIVO

Silvia M.R. Pereira
Relações com Investidores
tel: (55 21) 519-9662
fax: (55 21) 519-6388
email: invest@embratel.com.br

Contato:

Wallace Borges Grecco
Relações com a Imprensa
tel: (55 21) 519-7282
fax: (55 21) 519-8010
email: cmsocial@embratel.net.br

**A EMBRATEL PARTICIPAÇÕES TEM
RECEITA LÍQUIDA DE R\$6,7 BILHÕES EM 2000
Excelente crescimento das Receitas: 56% Dados; 30% Voz**

Rio de Janeiro, Brasil - 05 de fevereiro de 2001 - A Embratel Participações S.A. (Embratel Participações ou a "Empresa") (NYSE: EMT; BOVESPA: EBTP3, EBTP4), a empresa que detém 98,8 por cento da Empresa Brasileira de Telecomunicações S.A. ("Embratel"), anunciou hoje os resultados do ano e do trimestre findos em 31 de dezembro de 2000. (Os números financeiros estão em Reais e baseados nas demonstrações consolidadas em Legislação Societária).

A Embratel Participações finalizou o ano de 2000 com uma receita líquida de R\$6,7 bilhões, representando um crescimento de 29,5 por cento quando comparado a 1999. No quarto trimestre de 2000, a receita líquida foi de R\$1,8 bilhão comparado a R\$1,5 bilhão no mesmo trimestre de 1999. O EBITDA foi de R\$1,7 bilhão no ano e R\$354 milhões no trimestre. O lucro líquido atingiu R\$577 milhões no ano (R\$1,73 por 1.000 ações) representando um aumento de 40,2 por cento sobre o ano anterior. No quarto trimestre de 2000, o lucro líquido foi de R\$159 milhões (R\$0,48 por 1.000 ações).

Serviços de Dados e Internet

A receita de dados, incluindo Internet, cresceu 56,2 por cento em 2000 atingindo R\$1,9 bilhão. Este crescimento anual, alcançado em um ambiente de competição intensificada e preços mais baixos, ultrapassou o crescimento do mercado. No quarto trimestre, a receita de dados foi de R\$550 milhões representando 45,5 por cento de aumento sobre o mesmo período do ano anterior. Como anteriormente mencionado, parte da receita de dados provém de contratos de curto prazo. Alguns contratos de provedores venceram no trimestre. Em 2000, tanto os serviços dedicados como os serviços comutados tiveram um forte crescimento. A receita de Internet dobrou. "Atribuímos esse excelente desempenho à capacidade incomparável da Embratel de fornecer serviços integrados e de qualidade em todo o país" disse Daniel E. Crawford, Presidente do Conselho da Embratel Participações.

A Embratel está fortemente concentrada em agregar valor aos serviços oferecidos e em acentuar sua liderança no mercado de dados e Internet. Várias iniciativas foram tomadas em 2000, incluindo o lançamento de novos serviços como o Fastnet Fácil, o Business Security, o Business Dial e o BcomB, os quais irão contribuir para o crescimento das receitas de dados e Internet neste ano. Além disso, a Embratel continua conquistando contratos de longo prazo de grandes clientes corporativos.

A aquisição da AcessoNet foi concluída em 27 de dezembro de 2000. Esta operação possibilita a Embratel expandir sua rede "dial-up" agregando os 66 pontos de presença da AcessoNet e gerenciando mais de 120 pontos de presença para a UOL e suas filiais. Como parte desse acordo, a AcessoNet assinou por 5 anos um contrato com a UOL, no qual a AcessoNet continuará fornecendo acesso dedicado e "dial-up" para a UOL. A Embratel continuará a investir nesta rede para expandir seus serviços e fornecer capacidade adicional a fim de atender o crescimento esperado da UOL.

No quarto trimestre também, a WorldCom e a Embratel anunciaram a integração dos negócios, dos clientes e das atividades da UUNET Brasil, controlada pela WorldCom, com a área de

Internet da Embratel. Os produtos da UUNET, como o roaming global e o VPN, continuarão a ser oferecidos através do canal de vendas da Embratel. Espera-se que a integração seja finalizada no primeiro trimestre de 2001.

Longa Distância Nacional

A receita de longa distância nacional foi de R\$5,5 bilhões, representando um aumento de 28,1 por cento em relação ao ano anterior. A empresa acredita que este crescimento provém de um maior número de linhas telefônicas, o bom desempenho macroeconômico do país, a entrada no mercado intra-estadual e a receita fixo-celular que a empresa começou a receber no segundo semestre de 1999. Além disso, a empresa introduziu uma variedade de planos de chamadas alternativos adaptados às necessidades específicas de uma região os quais contribuíram para esse crescimento.

No quarto trimestre, a receita de longa distância foi de R\$1,5 bilhão, um aumento de 26,1 por cento de aumento comparado ao quarto trimestre de 1999 e um crescimento de 5,7 por cento sobre o trimestre anterior. A continuidade de uma atividade econômica forte e a época de festas de fim de ano contribuíram para o crescimento de tráfego. A empresa também tem dado ênfase aos produtos voltados para o mercado corporativo.

Longa Distância Internacional

A receita de longa distância internacional cresceu 40,5 por cento no ano, chegando a R\$1,3 bilhão. Grande parte desse crescimento resulta do aumento da alíquota de ICMS. No final de abril, a alíquota de ICMS nas ligações internacionais aumentou de 13 para 25 por cento. Excluindo o efeito da alíquota, a receita internacional líquida cresceu 9 por cento no ano.

A receita internacional foi de R\$338 milhões no quarto trimestre. Comparado ao quarto trimestre de 1999, o crescimento da receita foi de 36,5 por cento sendo também explicado pelo

efeito da alíquota mencionado acima. Comparado com o trimestre anterior, a receita internacional foi um pouco maior. A receita internacional continuará sob forte pressão de preços.

A empresa observa que as altas alíquotas de impostos nas ligações internacionais saintes incentivam o crescimento de práticas ilegais como os "call-backs" que não contribui para arrecadação de impostos. A tributação contribui também para a alto índice entrante/sainte e a um crescimento superior do tráfego entrante.

EBITDA

O EBITDA do ano de 2000 foi de R\$1,7 bilhão, com crescimento de 11,5 por cento comparado ao ano anterior. A margem do EBITDA foi de 25,4 por cento em 2000 comparado a 29,5 por cento em 1999. No quarto trimestre de 2000, o EBITDA foi de R\$354 milhões comparado com R\$431 milhões no mesmo período do ano anterior e R\$475 milhões no trimestre anterior. A variação da margem do EBITDA resultou, principalmente, da introdução do sistema de faturamento e cobrança e do serviço de atendimento ao cliente na estrutura de custos da empresa, como também pelo aumento da provisão para devedores duvidosos.

A empresa estabilizou sua plataforma de faturamento reduzindo o número de chamadas não faturadas e, com isso, aumentou a visibilidade dos desafios relacionados à cobrança. No quarto trimestre, a Embratel implementou várias medidas de cobrança para melhorar o processo. Além disso, a diretoria decidiu ajustar as provisões relativas ao faturamento e cobrança, provisionando R\$218 milhões no quarto trimestre de 2000. Esse ajuste na provisão para devedores duvidosos, no quarto trimestre, corresponde a um provisionamento apropriado para recebíveis duvidosos de 2000, e representa uma mudança nas estimativas feitas pela empresa dos recebíveis duvidosos para o ano com um todo .

Um gerenciamento atuante nas relações com as teles e nas despesas de interconexão, incluindo investimentos para aumentar o número de pontos de presença e anéis urbanos, permitiu que a Embratel reduzisse os custos de interconexão para 47,3 por cento da receita de voz em 2000 comparadas a 49,2 por cento em 1999.

Lucro Líquido

O lucro líquido no ano foi de R\$577 milhões, representando um crescimento de 40,2 por cento comparado com o ano anterior. No quarto trimestre, o lucro líquido foi de R\$159 milhões comparado a R\$194 milhões no mesmo período do ano anterior e R\$145 milhões no terceiro trimestre de 2000. Contribuiu para esse resultado o ganho de R\$130 milhões na venda de 20 por cento da subsidiária de satélite da Embratel.

A empresa propôs a distribuição de juros sobre capital próprio num total de R\$151 milhões (R\$0,45 por 1.000 ações). Os juros sobre o capital próprio resultam numa redução líquida de imposto de renda de R\$51 milhões. A empresa também propôs distribuir dividendos num total de R\$61 milhões (R\$0,18 por 1.000 ações).

Situação Financeira

A Embratel finalizou o trimestre com uma posição de caixa de R\$423 milhões. A dívida total em 31 de dezembro de 2000 era de R\$2,2 bilhões. A maior parte da dívida da empresa está em moeda estrangeira - 98,7 por cento. A taxa de juros média para a dívida em moeda estrangeira é de 10,1 por cento a.a. mais a variação do US\$ dólar. No final do ano, o índice de endividamento da Embratel era de 0,37. A empresa tem R\$882 milhões de dívida de curto prazo, sendo R\$878 milhões protegidos contra desvalorização cambial através de operações de derivativos.

Contas a Receber

A posição do contas a receber da Embratel permaneceu em R\$2,4 bilhões comparado ao trimestre anterior. A provisão para devedores duvidosos acumulada no ano foi R\$551 milhões. A empresa continua a monitorar de perto o processo de cobrança e está bloqueando os clientes inadimplentes.

Investimento

A empresa investiu R\$1,4 bilhão em 2000. Aproximadamente R\$500 milhões foram gastos no quarto trimestre de 2000. A empresa investiu em acesso local, pontos de presença, fibra óptica de longa-distância, dados e serviços de Internet, sistemas de faturamento e atendimento ao cliente.

Satélite

No trimestre, a Embratel concluiu a operação de satélite com a SES-Astra. A nova subsidiária - Star One - é presidida por Edson Soffiatti, antes Diretor Internacional da Embratel . Atualmente, a Star One possui quatro satélites de banda C e fornece aluguéis de transponder, transmissão de sinais de TV e rádios e transmissão de comunicação de trunking. Possui direito de aterrissagem nos Estados Unidos, Chile e Peru e está obtendo esse direito na Argentina, Uruguai e Paraguai. A Star One está se expandindo para oferecer serviço de banda larga no Brasil e na América do Sul.

Expansão na América Latina

A Embratel e a WorldCom estão desenvolvendo conjuntamente um plano de expansão na América do Sul, alavancando a presença e os ativos de ambas na região. Atualmente a WorldCom possui receita, rede e centenas de pessoas nos principais países da América do Sul como a Argentina, Venezuela e Colômbia. Isso permitirá que ambas as partes otimizem os ativos e acelerem a sua atuação no mercado.

Em 18 de dezembro de 2000, as autoridades da área de telecomunicações da Argentina concederam à Embratel uma licença que permite que a empresa ofereça serviços de dados e de voz internacional. O foco da expansão na América do Sul é para oferecer serviços de dados, Internet e voz internacional para clientes corporativos e provedores ISP. A presença da Embratel na Argentina dará suporte às necessidades de seus clientes no crescimento desses mercados.

Foco nos Serviços Locais

O acesso local tem sido e continuará a ser uma área de atenção e de investimentos para a Embratel, de tal forma que ela esteja pronta para prover serviços local ("dial-tone") para o mercado corporativo em janeiro de 2002. Os primeiros clientes, aos quais serão oferecidos serviços local de voz, serão as empresas que já estão ligados diretamente a rede da Embratel por fibras e sistemas de rádio. Esses clientes são, atualmente, grandes usuários dos serviços da Embratel de dados, banda larga e Internet.

Desde 1998, a empresa investiu mais de R\$700 milhões em infra-estrutura local, resultando na maior rede local alternativa no Brasil. A Embratel tem mais de 600 km de rota e 50.000 km de fibra metropolitanas, incluindo anéis urbanos e mais de 14.000 prédios conectados por fibra e rádio digital. Em 2000, a empresa concluiu a construção dos anéis urbanos em Belo Horizonte, Brasília e Fortaleza.

Grande parte dos investimentos da Embratel, este ano, será dedicada à expansão de instalações e em comutação para serviço local. A rede urbana da Embratel está sendo expandida para as principais cidades como Campinas, Vitória, Florianópolis e médias cidades. A rede local se utilizará de tecnologias variadas incluindo fibra óptica, "fixed-wireless" e conexões digitais para garantir alta qualidade, instalação eficiente e rápido atendimento ao mercado. A fim de assegurar a entrada no mercado local, todas as metas de qualidade e de universalização da Anatel estarão concluídas no terceiro trimestre de 2001.

A Embratel é a provedora de telecomunicações "premium" do Brasil. Oferece uma vasta gama de serviços de telecomunicações avançados sobre sua rede estado-da-arte. É líder em serviços de dados e Internet no país. Os serviços oferecidos incluem: voz avançada, serviço de dados em alta velocidade, Internet, comunicação de dados por satélites e redes corporativas. A Embratel está em posição singular para ser a empresa com uma rede fim-a-fim ("all-distance") da América do Sul. A rede da Embratel possui cobertura nacional com 28.388 km de cabos de fibra, compreendendo mais de 1.045.617 km de fibras ópticas.

--- x ---

Legislação Societária		Trimestre findo em						% Variação	
Demonstrativo de Resultado Consolidado		31-Dez-00		31-Dez-99		30-Set-00		período anterior	
R\$ Milhares			%		%		%	Ano	Trimestre
Receita									
Longa distância nacional	1.536.951	62,2%	1.218.921	64,2%	1.454.215	62,1%	26,1%	5,7%	
Longa distância internacional	337.633	13,7%	247.329	13,0%	331.894	14,2%	36,5%	1,7%	
Comunicação de dados	550.019	22,3%	378.092	19,9%	499.037	21,3%	45,5%	10,2%	
Outros serviços	46.460	1,9%	55.044	2,9%	58.126	2,5%	-15,6%	-20,1%	
Receita bruta	2.471.063	100,0%	1.899.386	100,0%	2.343.272	100,0%	30,1%	5,5%	
Impostos e outras deduções	(629.473)	-25,5%	(440.834)	-23,2%	(581.486)	-24,8%	42,8%	8,3%	
Receita líquida	1.841.590	100,0%	1.458.552	100,0%	1.761.786	100,0%	26,3%	4,5%	
Interconexão e facilidades	(858.912)	-46,6%	(724.575)	-49,7%	(843.210)	-47,9%	18,5%	1,9%	
Outros custos de serviço (excl. depreciação)	(109.813)	-6,0%	(90.089)	-6,2%	(96.406)	-5,5%	21,9%	13,9%	
Despesas comerciais, gerais e administrativas (excl. depreciação)	(514.053)	-27,9%	(223.118)	-15,3%	(353.102)	-20,0%	130,4%	45,6%	
Outras receitas/(despesas) operacionais	(4.661)	-0,3%	10.174	0,7%	5.918	0,3%	-145,8%	-178,8%	
EBITDA	354.151	19,2%	430.944	29,5%	474.986	27,0%	-17,8%	-25,4%	
Depreciação e amortização	(226.255)	-12,3%	(189.382)	-13,0%	(216.833)	-12,3%	19,5%	4,3%	
Receita operacional (EBIT)	127.896	6,9%	241.562	16,6%	258.153	14,7%	-47,1%	-50,5%	
Receita financeira (incluindo variações cambiais e monetárias)	91.414	5,0%	(16.599)	-1,1%	117.312	6,7%	-650,7%	-22,1%	
Despesa financeira (incluindo variações cambiais e monetárias)	(226.035)	-12,3%	45.465	3,1%	(146.334)	-8,3%	-597,2%	54,5%	
Outras receitas (despesas) não operacionais	116.067	6,3%	(35.280)	-2,4%	(16.727)	-0,9%	-429,0%	-793,9%	
Lucro antes do imposto de renda, participação dos empregados e participações de minoritários	109.342	5,9%	235.148	16,1%	212.404	12,1%	-53,5%	-48,5%	
Imposto de renda e contribuição social	63.137	3,4%	(30.126)	-2,1%	(52.805)	-3,0%	-309,6%	-219,6%	
Participação dos empregados	(8.645)	-0,5%	(9.000)	-0,6%	(12.710)	-0,7%	-3,9%	-32,0%	
Participação minoritária	(5.281)	-0,3%	(2.497)	-0,2%	(1.822)	-0,1%	111,5%	189,8%	
Lucro líquido	158.553	8,6%	193.525	13,3%	145.067	8,2%	-18,1%	9,3%	
Quantidade de ações no final do período	332.919.028		332.914.228		332.919.028				
Lucro por 1000 ações	0,48		0,58		0,44				

* A reversão de juros sobre o capital de R\$ 153 milhões em 1999 e R\$ 153 milhões em 2000 foi deduzido contra o item relativo a despesa financeira.

Legislação Societária Demonstrativo de Resultado Consolidado R\$ Milhares	Doze meses findos em				% Variação
	31-Dez-00	%	31-Dez-99	%	Ano
Receita					
Longa distância nacional	5.480.466	61,2%	4.277.582	64,0%	28,1%
Longa distância internacional	1.304.297	14,6%	928.510	13,9%	40,5%
Comunicação de dados	1.937.892	21,6%	1.240.284	18,6%	56,2%
Outros serviços	232.033	2,6%	233.966	3,5%	-0,8%
Receita bruta	8.954.688	100,0%	6.680.342	100,0%	34,0%
Impostos e outras deduções	(2.240.180)	-25,0%	(1.496.415)	-22,4%	49,7%
Receita líquida	6.714.508	100,0%	5.183.927	100,0%	29,5%
Interconexão e facilidades	(3.210.104)	-47,8%	(2.563.959)	-49,5%	25,2%
Outros custos de serviço (excl. depreciação)	(391.650)	-5,8%	(349.558)	-6,7%	12,0%
Despesas comerciais, gerais e administrativas (excl. depreciação)	(1.396.893)	-20,8%	(782.404)	-15,1%	78,5%
Outras receitas/(despesas) operacionais	(12.250)	-0,2%	40.566	0,8%	-130,2%
EBITDA	1.703.611	25,4%	1.528.572	29,5%	11,5%
Depreciação e amortização	(856.802)	-12,8%	(733.341)	-14,1%	16,8%
Receita operacional (EBIT)	846.809	12,6%	795.231	15,3%	6,5%
Receita financeira (incluindo variações cambiais e monetárias)	275.181	4,1%	326.956	6,3%	-15,8%
Despesa financeira (incluindo variações cambiais e monetárias)	(463.497)	-6,9%	(630.416)	-12,2%	-26,5%
Outras receitas (despesas) não operacionais	111.224	1,7%	(37.650)	-0,7%	-395,4%
Lucro antes do imposto de renda, participação dos empregados e participações de minoritários	769.717	11,5%	454.121	8,8%	69,5%
Imposto de renda e contribuição social	(145.312)	-2,2%	(1.241)	0,0%	11609,3%
Participação dos empregados	(36.775)	-0,5%	(36.000)	-0,7%	2,2%
Participação minoritária	(10.540)	-0,2%	(5.249)	-0,1%	100,8%
Lucro líquido	577.090	8,6%	411.631	7,9%	40,2%
Quantidade de Ações no Final do período	332.919.028		332.914.228		
Lucro por 1000 Ações	1,73		1,24		

* A reversão de juros sobre o capital de R\$ 153 milhões em 1999 e R\$ 153 milhões em 2000 foi deduzido contra o ítem relativo a despesa financeira.

Embratel Participações SA		
Legislação Societária		
Balanço Patrimonial Consolidado		
R\$ Milhares	31-Dez-00	30-Set-00
Ativo		
Caixa e equivalentes a caixa	422.614	585.347
Contas a receber de serviços, líquidas	2.453.235	2.413.455
Tributos diferidos e a recuperar	406.670	395.529
Outros ativos circulantes	116.966	154.590
Ativo Circulante	3.399.485	3.548.921
Tributos diferidos e a recuperar	268.142	186.597
Depósitos judiciais	285.997	240.508
Outros ativos de longo prazo	13.256	31.982
Ativo Realizável a Longo Prazo	567.395	459.087
Investimentos	328.352	122.818
Imobilizado líquido	7.467.125	7.188.285
Ativo Permanente	7.795.477	7.311.103
Ativo Total	11.762.357	11.319.111
Passivo		
Pessoal, encargos e benefícios sociais	100.921	120.770
Contas a pagar e despesas provisionadas	1.405.084	1.125.271
Impostos, taxas e contribuições	709.446	923.227
Dividendos a pagar e juros sobre o capital próprio	140.145	14.982
Dividendos propostos e juros sobre o capital próprio	66.259	0
Empréstimos e financiamentos	881.899	804.938
Provisões para contingências	27.335	21.433
Plano de pensão - Telos	61.725	64.219
Participação de empregados nos lucros	28.306	32.076
Dívidas com pessoas ligadas	19.064	51.020
Outras obrigações	171.777	154.581
Passivo Circulante	3.611.961	3.312.517
Impostos, taxas e contribuições	169.313	44.206
Empréstimos e financiamentos	1.364.390	1.421.336
Plano de pensão - Telos	211.103	216.683
Outras obrigações	915	2.636
Passivo exigível a longo prazo	1.745.721	1.684.861
Receitas antecipadas	110.627	110.951
Participações minoritárias	211.878	76.415
Capital social realizado	2.134.427	2.134.427
Reserva de lucros	1.912.113	2.089.925
Ações em tesouraria	-41.475	-41.517
Lucros acumulados	2.077.105	1.951.532
Patrimônio Líquido	6.082.170	6.134.367
Total do Passivo e Patrimônio Líquido	11.762.357	11.319.111
Total financiamento	2.246.289	2.226.274
Dívida líquida	1.823.675	1.640.927
Total financ./Patrimônio Líquido	0,37	0,36

Embratel Participações SA (milhões de minutos)	Trimestre findo em				Doze meses findos em	
	31-Mar-00	30-Jun-00	30-Set-00	31-Dez-00	31-Dez-99	31-Dez-00
Longa Distancia Nacional (*)	4.803,4	4.682,6	4.862,9	4.993,7	15.967,4	19.342,6
<i>Varição trimestre anterior</i>	7,5%	-2,5%	3,9%	2,7%	-	-
<i>Varição 99 x 00</i>	27,1%	21,0%	26,3%	11,8%	-	21,1%
Longa Distancia Internacional						
Sainte	162,1	160,1	154,8	166,1	591,3	643,1
<i>Varição trimestre anterior</i>	6,1%	-1,2%	-3,3%	7,3%	-	-
<i>Varição 99 x 00</i>	9,4%	10,6%	6,4%	8,7%	-	8,8%
Entrante	267,4	281,9	313,6	269,5	838,3	1.132,4
<i>Varição trimestre anterior</i>	15,0%	5,4%	11,2%	-14,1%	-	-
<i>Varição 99 x 00</i>	44,0%	40,6%	42,9%	15,9%	-	35,1%

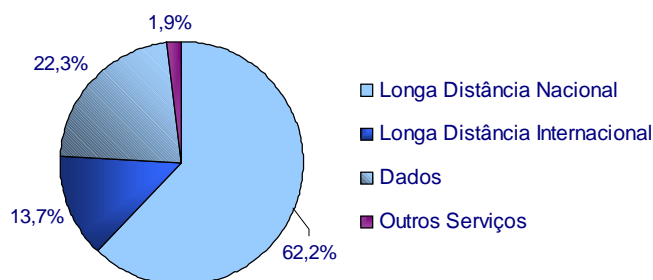
(*) Essa série de minutos inclui o tráfego de longa distância nacional, fixo para celular, celular para celular e celular para fixo e serviços de voz avançada.

Desempenho Financeiro... RECEITA

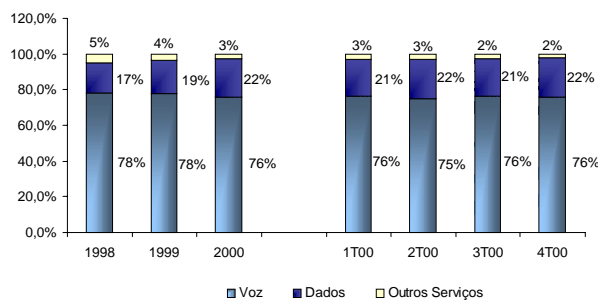
	1998	1999	2000	1T00	2T00	3T00	4T00
Longa Distância Nacional	3.209.357	4.277.582	5.480.466	1.265.945	1.223.355	1.454.215	1.536.951
Longa Distância Internacional	793.675	928.510	1.304.297	272.354	362.417	331.894	337.633
Voz	4.003.032	5.206.092	6.784.763	1.538.299	1.585.772	1.786.109	1.874.584
		30,05%	30,32%		3,09%	12,63%	4,95%
Dados	875.927	1.240.284	1.937.892	415.628	473.208	499.037	550.019
		41,60%	56,25%		13,85%	5,46%	10,22%
Total Negócio	4.878.959	6.446.376	8.722.655	1.953.927	2.058.980	2.285.146	2.424.603
Outros Serviços	244.275	233.966	232.033	65.420	62.027	58.126	46.460
Total	5.123.234	6.680.342	8.954.688	2.019.347	2.121.007	2.343.272	2.471.063
		30,39%	34,05%		5,03%	10,48%	5,45%

R\$

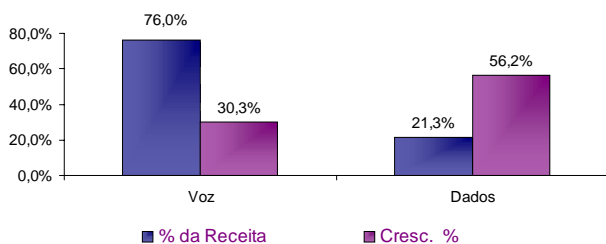
Receita 4T 2000



% Receitas	1998	1999	2000	1T00	2T00	3T00	4T00
Longa Distância Nacional	62,6%	64,0%	61,2%	62,7%	57,7%	62,1%	62,2%
Longa Distância Internacional	15,5%	13,9%	14,6%	13,5%	17,1%	14,2%	13,7%
Voz	78,1%	77,9%	75,8%	76,2%	74,8%	76,2%	75,9%
Dados	17,1%	18,6%	21,6%	20,6%	22,3%	21,3%	22,3%
Total Negócio	95,2%	96,5%	97,4%	96,8%	97,1%	97,5%	98,1%
Outros Serviços	4,8%	3,5%	2,6%	3,2%	2,9%	2,5%	1,9%
Total	100,0%	100,0%	100,0%	100,0%	100,0%	100,0%	100,0%



Crescimento da Receita



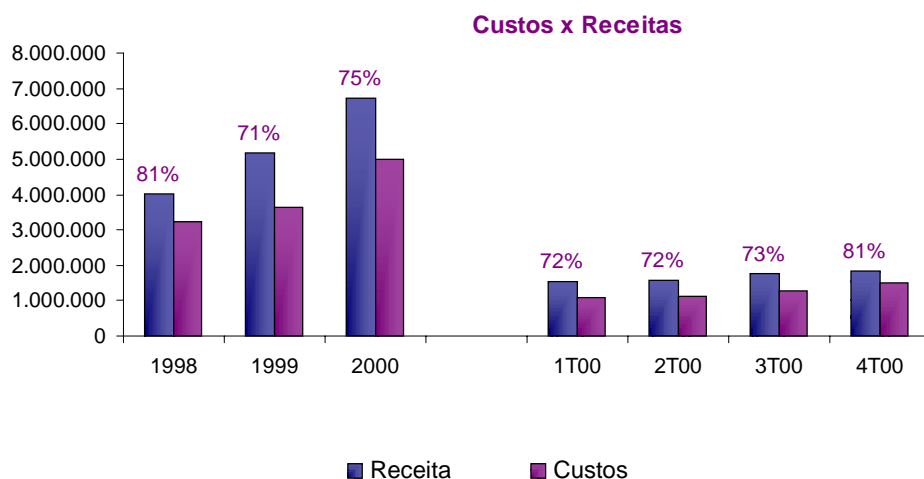
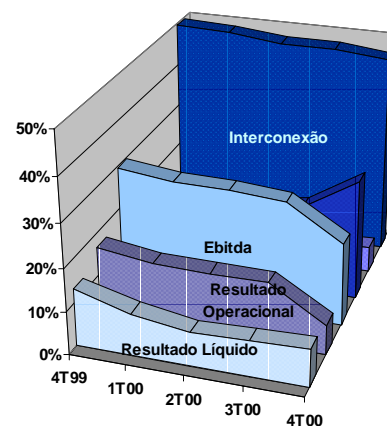
	Total 4T99 a 4T00	% da Receita	Cresc. %
Longa Distância Nacional	6.699.387	61,7%	28,1%
Longa Distância Internacional	1.551.627	14,3%	40,5%
Voz	8.251.014	76,0%	30,3%
Dados	2.315.984	21,3%	56,2%
Total Negócio	10.566.998	97,4%	35,3%
Outros Serviços	287.077	2,6%	-0,8%
Total	10.854.075	100,0%	34,0%

Desempenho Financeiro... RESULTADOS

	1998	1999	2000	1T00	2T00	3T00	4T00
Receitas	4.000.106	5.183.927	6.714.508	1.530.778	1.580.355	1.761.786	1.841.590
Interconexão	1.786.588	2.563.959	3.210.104	752.272	755.711	843.210	858.912
Custo de Serviço	341.322	349.558	391.650	88.041	97.393	96.406	109.813
VG&A	533.362	782.404	1.396.893	242.317	287.420	353.102	514.053
Outros	577.244	-40.566	12.250	16.690	-3.182	-5.918	4.661
Ebitda	761.590	1.528.572	1.703.611	431.458	443.013	474.986	354.151
Dep & Amort	678.897	733.341	856.802	201.858	211.854	216.833	226.255
Resultado Operacional	82.693	795.231	846.809	229.600	231.159	258.153	127.896
Resultado Líquido	123.578	411.631	577.090	149.983	123.488	145.067	158.553

R\$

	1998	1999	2000	1T00	2T00	3T00	4T00
Receitas	100,0%	100,0%	100,0%	100,0%	100,0%	100,0%	100,0%
Interconexão	44,7%	49,5%	47,8%	49,1%	47,8%	47,9%	46,6%
Custo de Serviço	8,5%	6,7%	5,8%	5,8%	6,2%	5,5%	6,0%
VG&A	13,3%	15,1%	20,8%	15,8%	18,2%	20,0%	27,9%
Outros	14,4%	-0,8%	0,2%	1,1%	-0,2%	-0,3%	0,3%
Ebitda	19,0%	29,5%	25,4%	28,2%	28,0%	27,0%	19,2%
Dep & Amort	17,0%	14,1%	12,8%	13,2%	13,4%	12,3%	12,3%
Resultado Operacional	2,1%	15,3%	12,6%	15,0%	14,6%	14,7%	6,9%
Resultado Líquido	3,1%	7,9%	8,6%	9,8%	7,8%	8,2%	8,6%

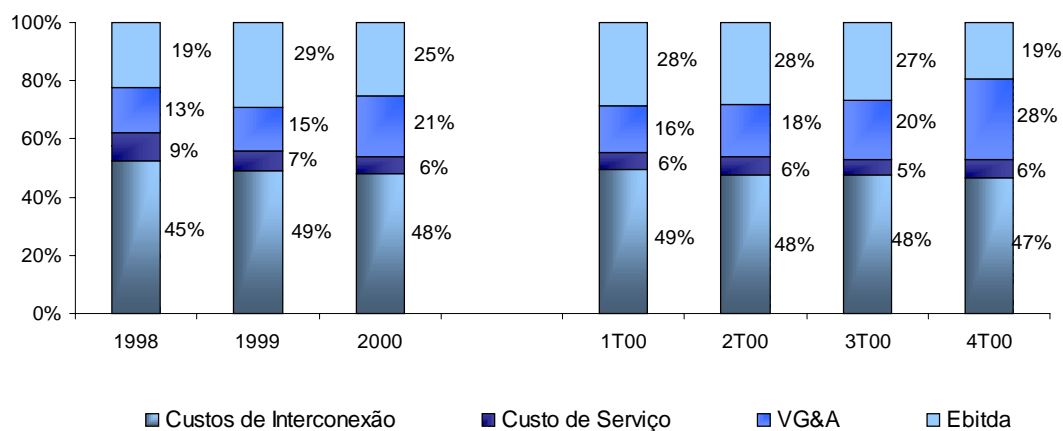


Desempenho Financeiro... CUSTOS

	1998	1999	2000	1T00	2T00	3T00	4T00
Custos de Interconexão	1.786.588	2.563.959	3.210.104	752.272	755.711	843.210	858.912
Custo de Serviço	341.322	349.558	391.650	88.041	97.393	96.406	109.813
VG&A	533.362	782.404	1.396.893	242.317	287.420	353.102	514.053
Outros	577.244	-40.566	12.250	16.690	-3.182	-5.918	4.661
Ebitda	761.590	1.528.572	1.703.611	431.458	443.013	474.986	354.151

R\$

	1998	1999	2000	1T00	2T00	3T00	4T00
Custos de Interconexão	44,7%	49,5%	47,8%	49,1%	47,8%	47,9%	46,6%
Custo de Serviço	8,5%	6,7%	5,8%	5,8%	6,2%	5,5%	6,0%
VG&A	13,3%	15,1%	20,8%	15,8%	18,2%	20,0%	27,9%
Outros	14,4%	-0,8%	0,2%	1,1%	-0,2%	-0,3%	0,3%
Ebitda	19,0%	29,5%	25,4%	28,2%	28,0%	27,0%	19,2%



Funcionários	1998	1999	2000	1T00	2T00	3T00	4T00
Embratel SA	8.220	8.033	7.684	7.478	7.699	7.582	7.684
StarOne (Satélite)		87	107	95	96	100	107
BrasilCenter (Call Center)		2.124	4.209	2.752	4.357	4.432	4.209
Total	8.220	10.244	12.000	10.325	12.152	12.114	12.000

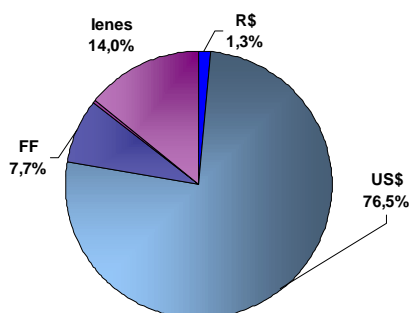
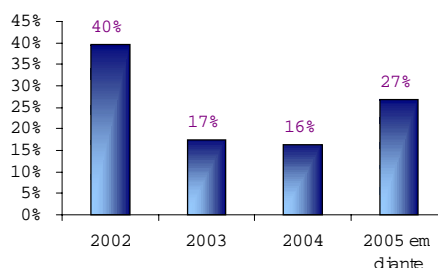
Desempenho Financeiro... ENDIVIDAMENTO

	1998	1999	2000	1T00	2T00	3T00	4T00
Dívida de Curto Prazo e Parcelas de Longo Prazo Vencendo no Curto							
	155.088	602.235	881.899	462.708	791.577	804.938	881.899
Dívida de Longo Prazo							
Patrimônio Líquido	511.085	878.661	1.364.390	1.006.099	1.376.983	1.421.335	1.364.390
Participações Minoritárias	69.881	72.657	211.878	73.280	74.670	76.415	211.878
Total Endividamento	6.246.635	7.271.541	8.540.337	7.408.121	8.232.649	8.437.055	8.540.337
Total Financiamento							
Caixa	666.173	1.480.896	2.246.289	1.468.807	2.168.560	2.226.273	2.246.289
Dívida Líquida	-167.184	1.123.492	1.823.675	1.165.659	1.843.512	1.640.926	1.823.675
Resultado Financeiro							
Receita Financeira	245.854	326.956	275.181	13.033	57.780	117.312	91.414
Despesas Financeiras	177.124	630.417	463.497	1.807	93.679	146.334	226.035
Resultado Financeiro	68.730	-303.461	-188.316	11.226	-35.899	-29.022	-134.621
Ebitda							
	761.648	1.528.572	1.703.611	431.458	443.013	474.986	354.151
Total Dívida/Patrimônio Líquido							
	12,09%	25,90%	36,93%	25,04%	36,21%	36,29%	36,93%
Total Dívida/Ebitda							
	0,87	0,97	1,32	0,81	1,19	1,22	1,32
Dívida Líquida/Ebitda							
	0,22	0,73	1,07	0,64	1,01	0,90	1,07
Ebitda/Despesas Financeiras							
	4,30	2,42	3,68	238,77	4,73	3,25	1,57
Ebitda/Resultado Financeiro							
	11,08	5,04	9,05	38,43	12,34	16,37	2,63
Total Dívida/Valor de Mercado							
	0,12	0,10	0,20	0,10	0,15	0,20	0,23
Dívida Líquida/Valor de Mercado							
	0,03	0,07	0,16	0,08	0,13	0,14	0,19

R\$

Calendário de Pagto	1998	1999	2000
2000	101.625	-	-
2001	97.516	175.597	-
2002	94.471	172.665	539.381
2003	217.473	145.948	236.570
2004		384.451	224.140
2005 em diante			364.299
Total	511.085	878.661	1.364.390

R\$



Composição da Dívida em Moeda Estrangeira	1999	2000	1T00	2T00	3T00	4T00	%
Real	184.438	28.631	191.861	28.078	28.370	28.631	1,27%
US dólar	1.127.898	1.718.922	1.101.255	1.645.533	1.713.988	1.718.922	76,52%
Franco	152.367	172.561	161.257	172.059	161.048	172.561	7,68%
DM	12.172	10.947	10.455	311.994	9.556	10.947	0,49%
lenes	4.021	315.229	3.979	10.896	313.312	315.229	14,03%
Total	1.480.896	2.246.290	1.468.807	2.168.560	2.226.274	2.246.290	100,00%

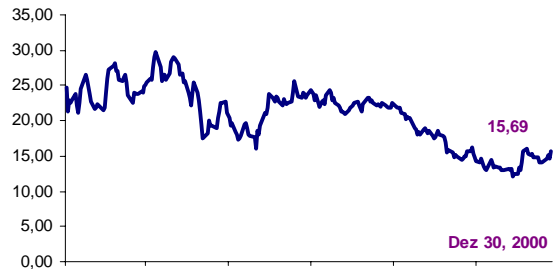
R\$

Desempenho das Ações...

ADR	Máx	Mín	Variação %
4T00	18,56	12,06	-12,54%
Até a data	29,69	12,06	-36,45%
Últimos 12 meses	29,69	12,06	-29,70%

US\$

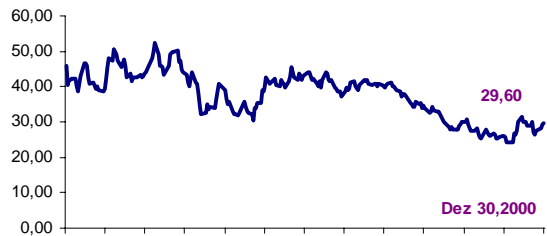
EMBRATEL ADR (EMT US) - NYSE (US\$/ADR)



PN	Máx	Mín	Variação %
4T00	34,26	24,10	-9,78%
Até a data	52,29	24,10	-35,65%
Últimos 12 meses	52,29	24,10	-35,65%

R\$

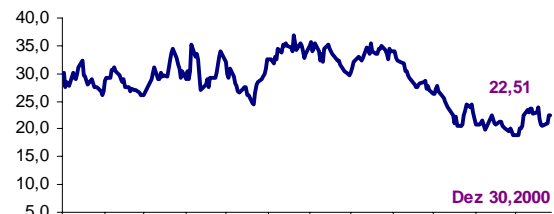
EMBRATEL PN - Bovespa (R\$/1.000 Ações)



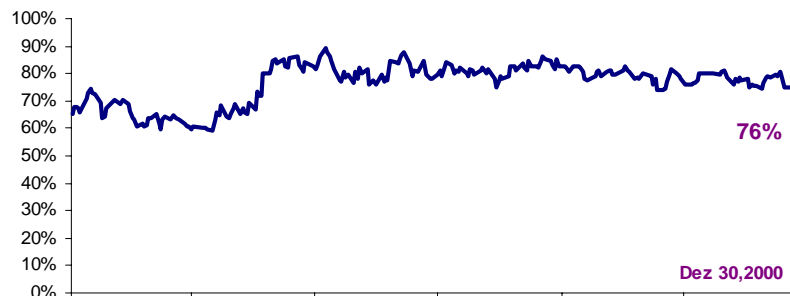
ON	Máx	Mín	Variação %
4T00	27,80	18,80	-14,64%
Até a data	37,00	18,80	-25,22%
Últimos 12 meses	37,00	18,80	-25,22%

R\$

EMBRATEL ON - Bovespa (R\$/1.000 Ações)



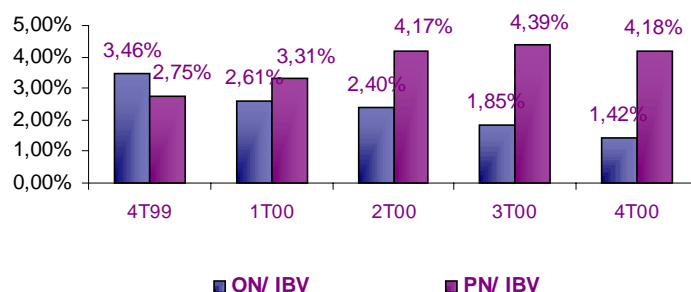
Desconto (EMBRATEL ON/PN - Bovespa)



Desempenho das Ações... VOLUME

	ON		PN		IBOV	
4T99	14.467.600.000	24%	11.500.800.000	-9%	418.670.425.000	19%
1T00	12.904.600.000	-11%	16.348.580.000	42%	494.645.176.000	18%
2T00	19.765.700.000	53%	34.417.200.000	111%	824.408.528.200	67%
3T00	14.489.900.000	-27%	34.380.500.000	0%	783.496.268.400	-5%
4T00	13.292.700.000	-8%	39.116.500.000	14%	936.906.641.600	20%

Volume Médio Diário Negociado na Bovespa



	ON		PN + ADR	
4T99	14.467.600.000	24,13%	64.675.412.705	30,79%
1T00	12.904.600.000	21,52%	107.940.670.901	51,39%
2T00	19.765.700.000	32,96%	87.975.751.050	42,19%
3T00	14.489.900.000	24,16%	81.195.131.820	38,93%
4T00	13.292.700.000	22,17%	87.721.963.397	42,06%
Mercado	59.963.879.407		208.549.997.060	

PN + ADR Turnover

